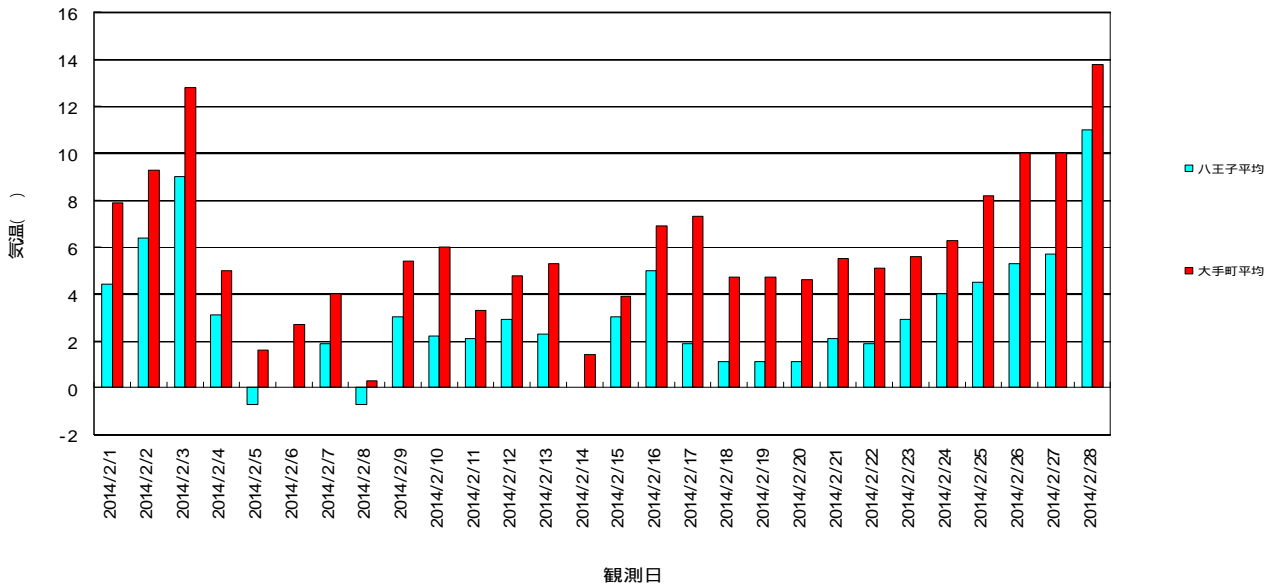


東京大手町と八王子の気象と放射線の空間線量率の関係 (2014年2月3日～2014年3月2日)

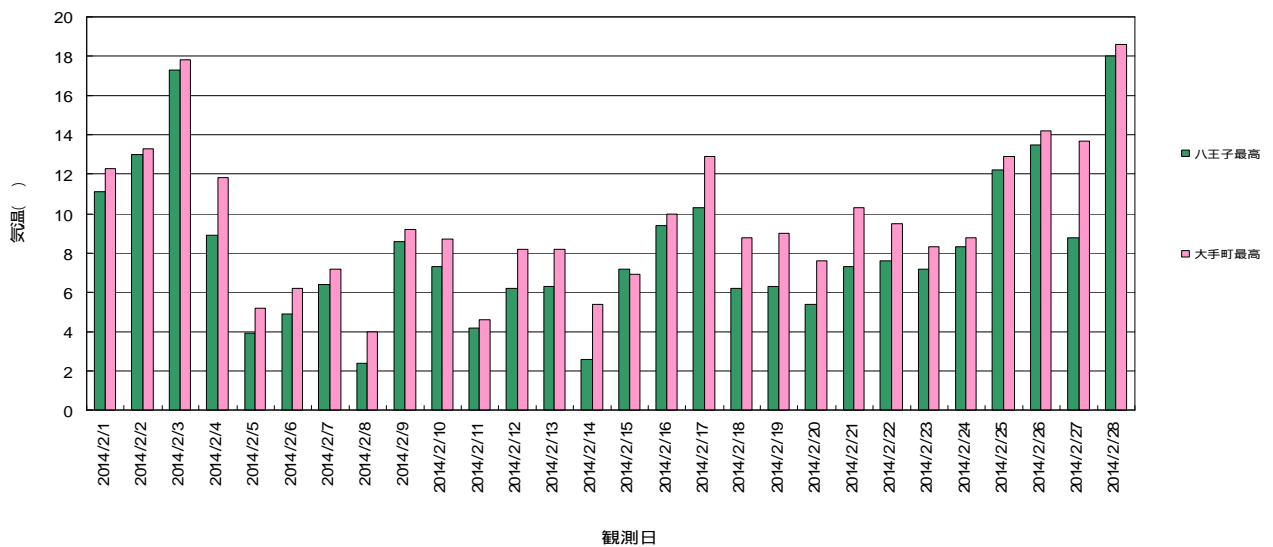
1. 東京都心(大手町)と八王子の気温(1日の平均)(2014年2月1日～2月28日)
都心の一日の平均気温が八王子に比べて3～4 高い

東京都心(大手町)と八王子の気温(1日の平均)
(2014年2月1日～2月28日)



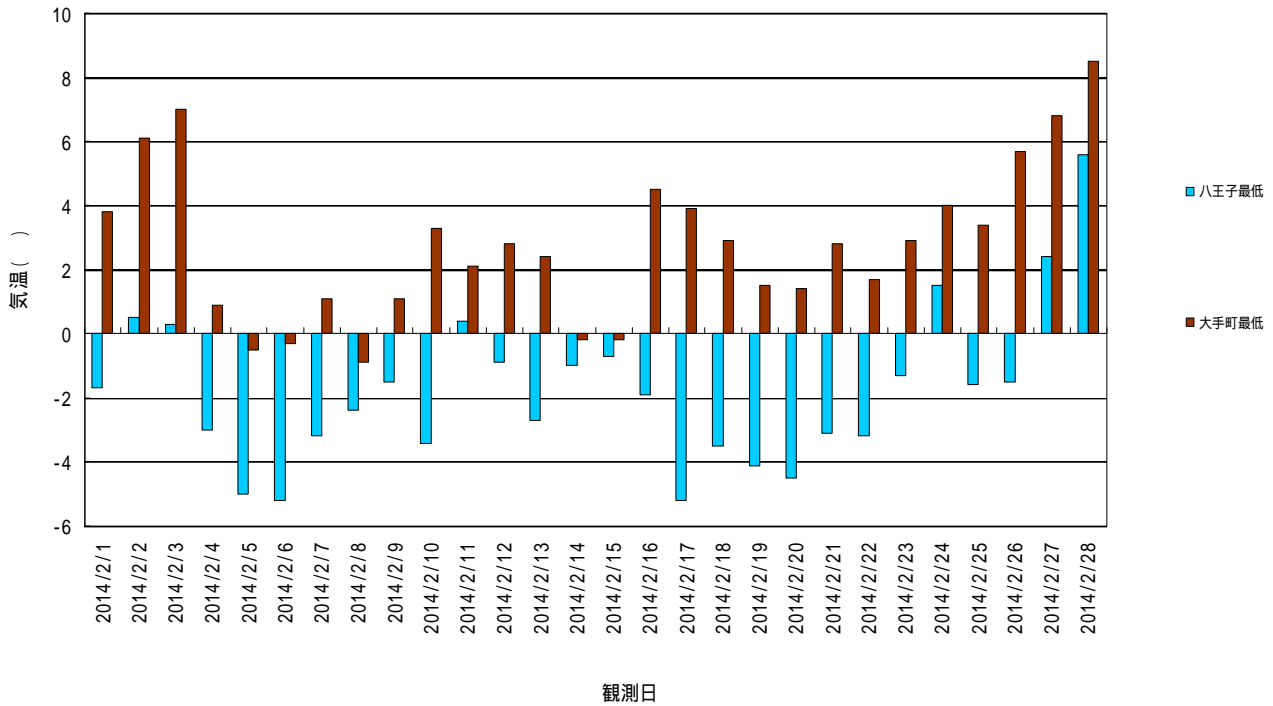
2. 東京都心(大手町)と八王子の気温(1日の最高)(2014年2月1日～2月28日)
都心の一日の最高気温が八王子に比べて1～2 高い。平均気温に比べて差は小さい。

東京都心(大手町)と八王子の気温(1日の最高)
(2014年2月1日～2月28日)



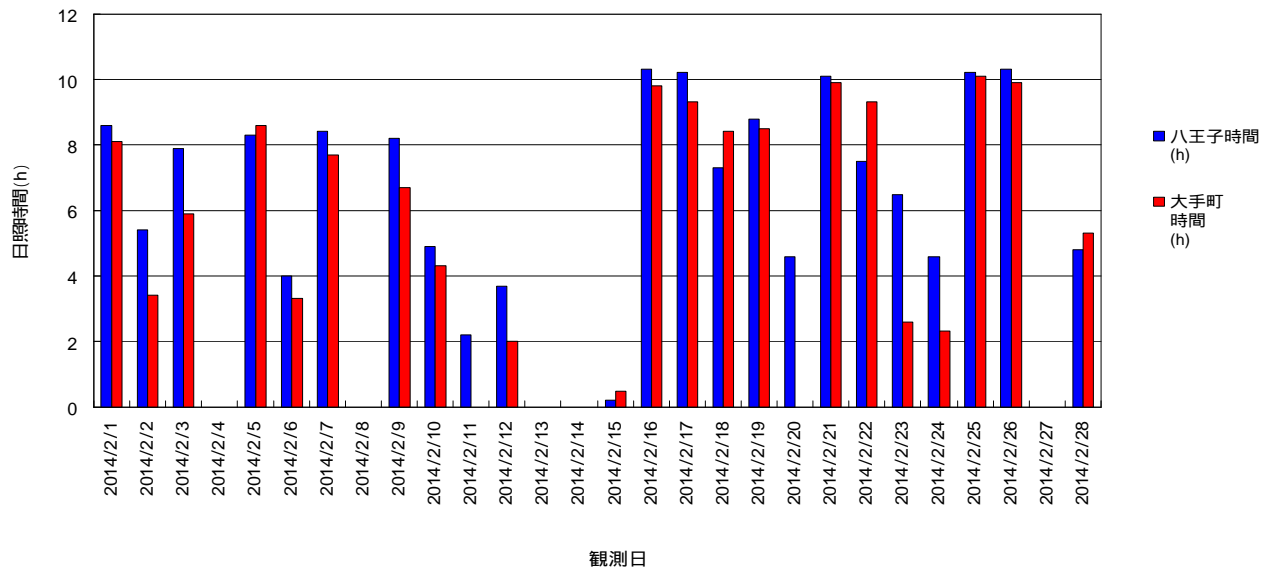
3. 東京都心(大手町)と八王子の気温(1日の最低)(2014年2月1日~2月28日)
 八王子の一日の最低気温は、都心に比べて6程度低い。最高温度に比べて差は大きい。
 特に、八王子地区が豪雪に見舞われた時期の温度差が大きい。

東京都心(大手町)と八王子の気温(1日の最低)
 (2014年2月1日~2月28日)

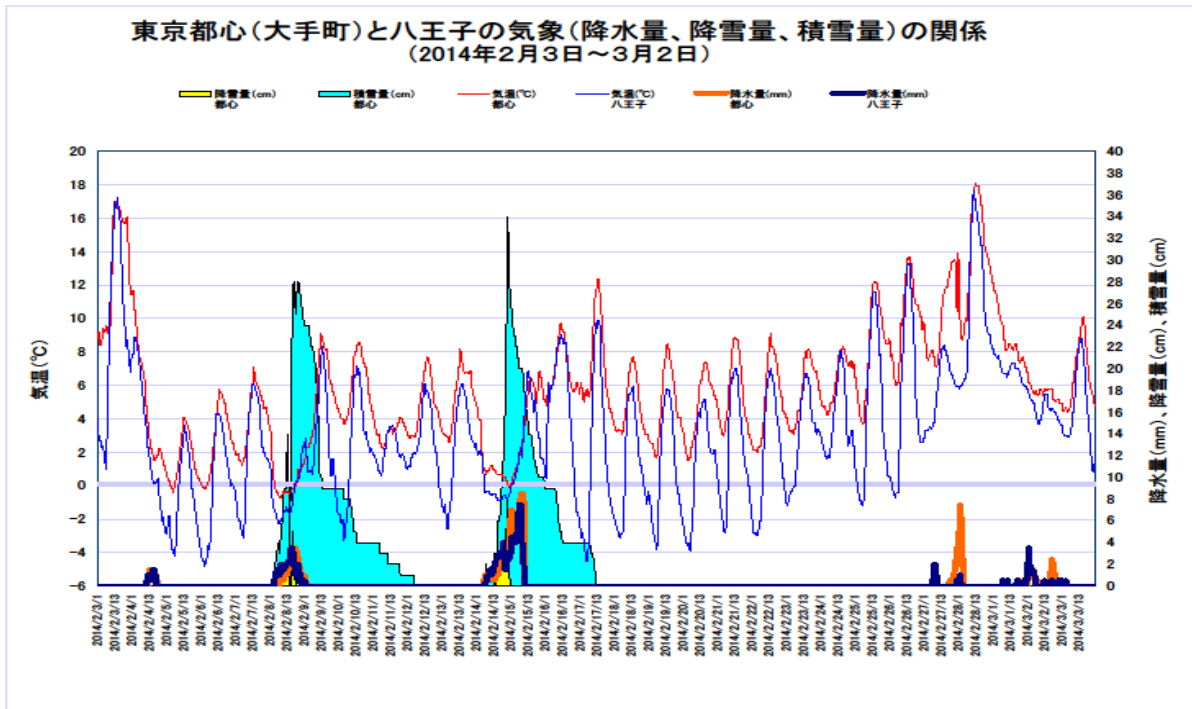


4. 東京都心(大手町)と八王子の日照時間(2014年2月1日~2月28日)
 日照時間は、東京都新都と八王子の間で大きな差はない。

東京都心(大手町)と八王子の日照時間
 (2014年2月1日~2月28日)



7. 東京都心（大手町）と八王子の気象（降水量、降雪量、積雪量）の関係（2014年2月3日～3月2日）
 気温が低下すると降雨、降雪につながり、止むと気温が上昇することが認められる。

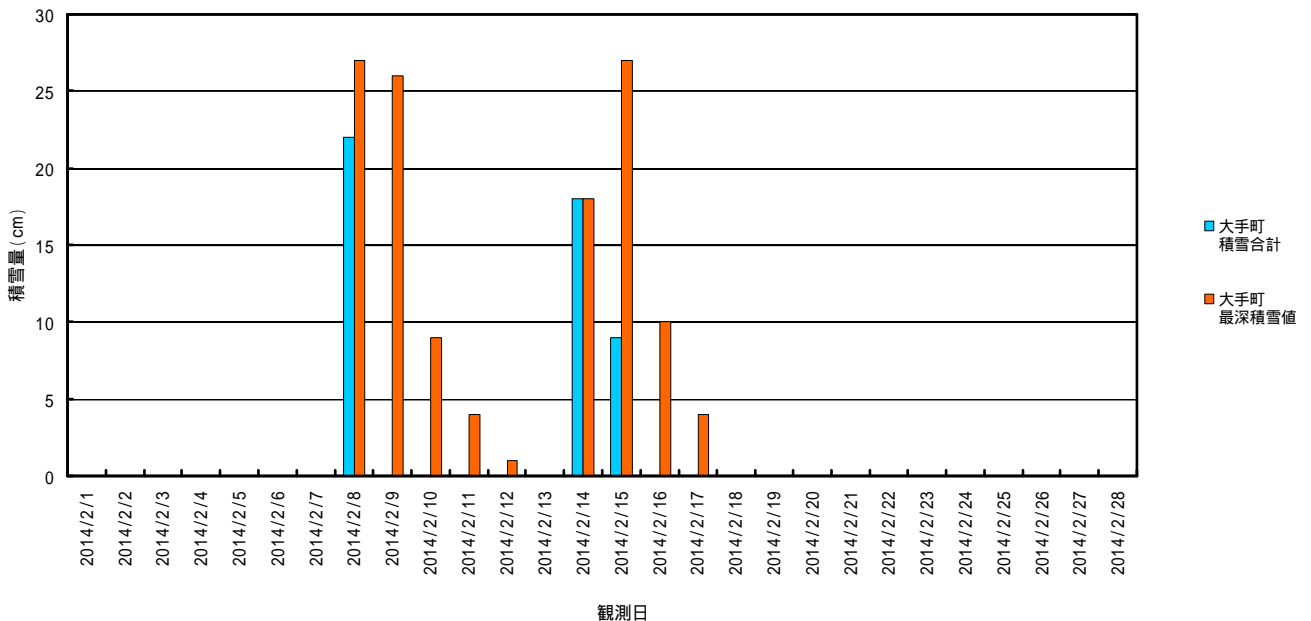


8. 東京都心（大手町）の積雪量（2014年2月1日～2月28日）

大手町において、2月8日、9日及び2月15日には25cm以上の積雪が観測された。

八王子の降雪及び積雪量は公表が行われていないが、気温や降水量から類推することにより大手町より多いと考えられる。

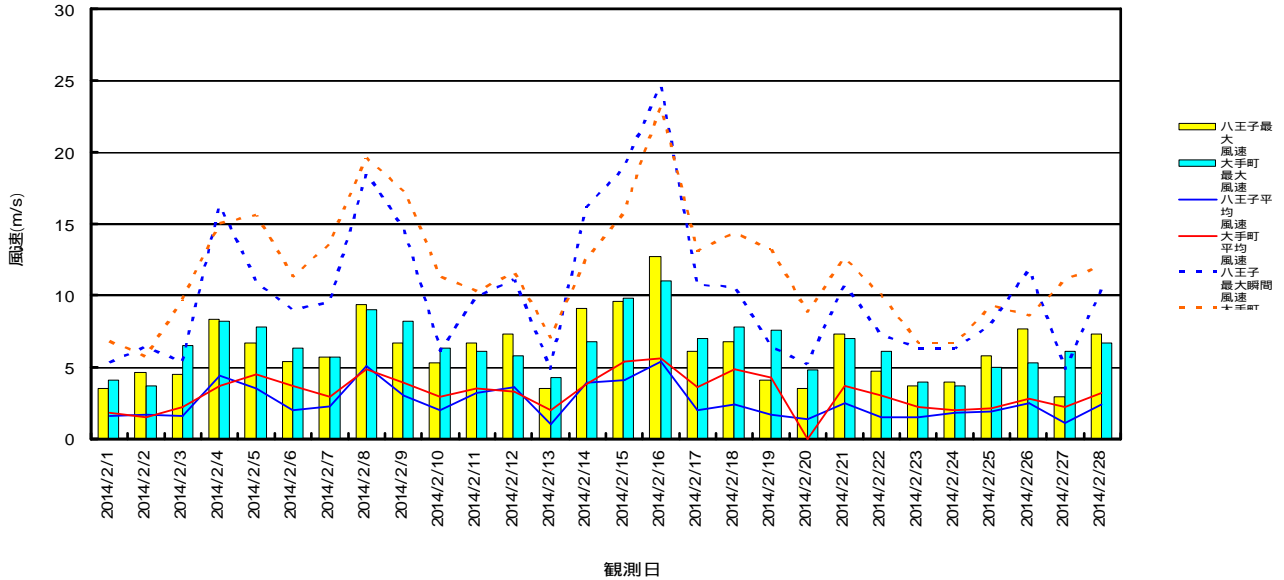
東京都心(大手町)の積雪量
 (2014年2月1日～2月28日)



9. 東京都心（大手町）と八王子の風速

東京都心と八王子で同一時刻の風速には大きな差がないことが観察された。

東京都心(大手町)と八王子の風速

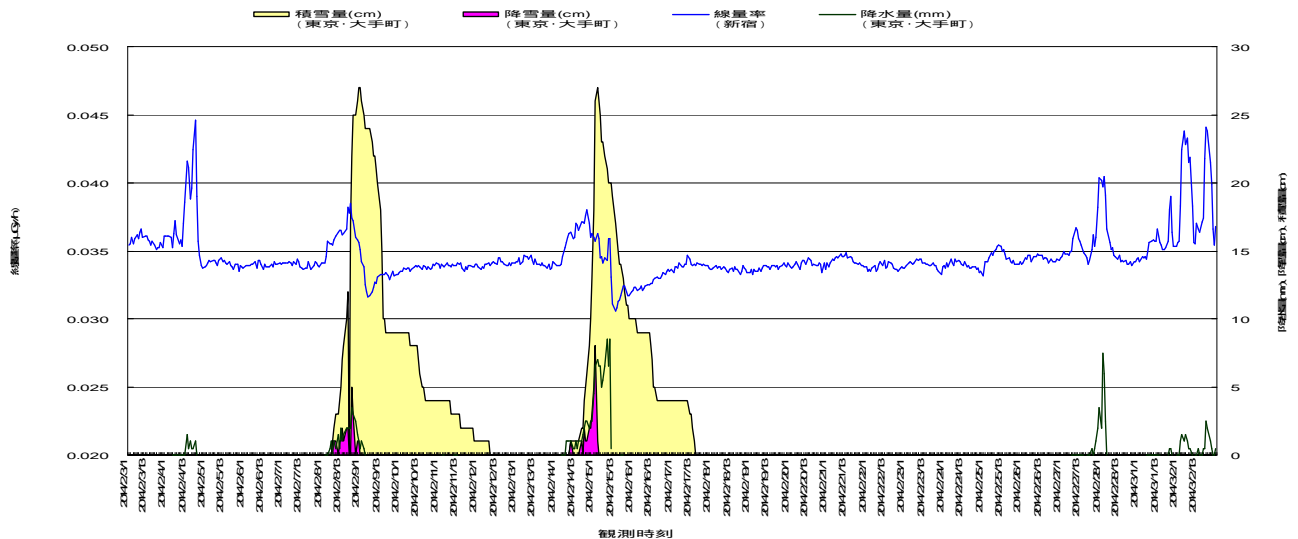


10. 東京都心の気象（降水量、降雪量、積雪量）と放射線量率の関係

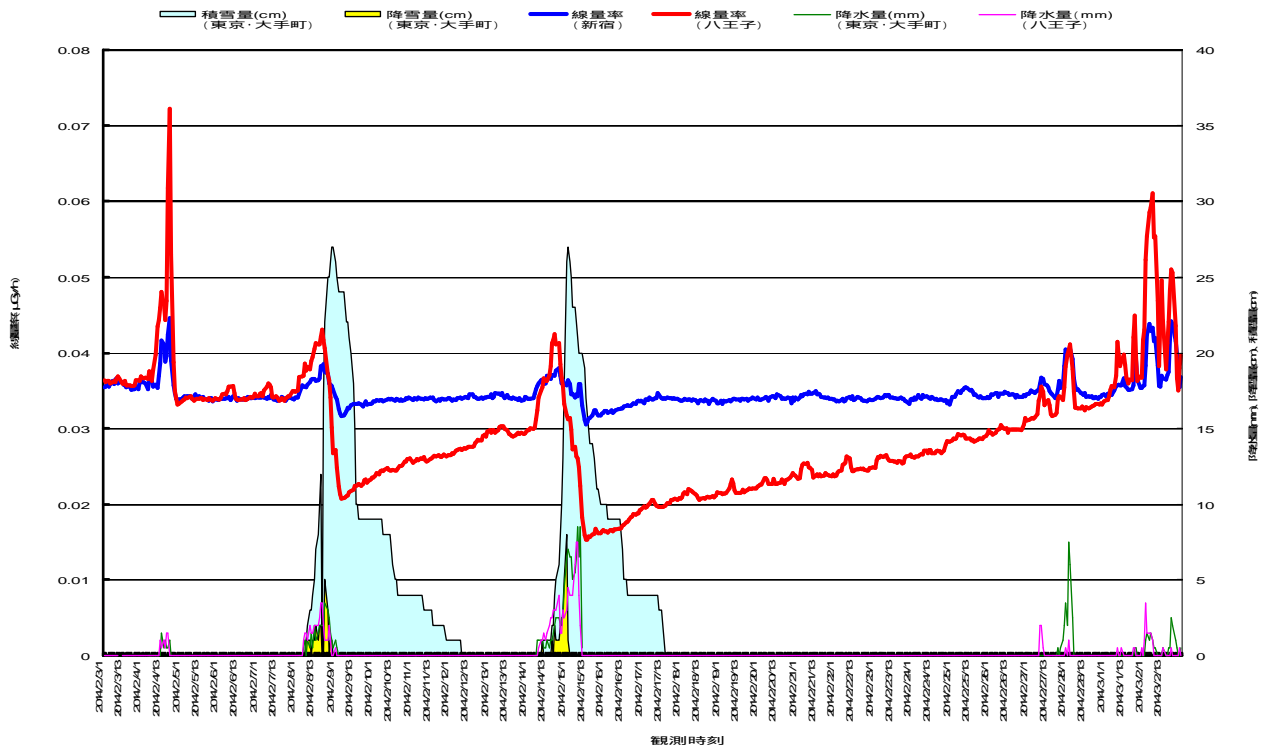
東京都心（新宿）の放射線の線量率は、降雨、降雪に伴い線量率が上昇し、降雨が止み、または積雪とともに放射線量率が低減することが認められる。

これは降雨、降雪に伴い空中に存在する天然の放射性物質（ラドンとラドンから生成した物質）が地上に降り注ぐことにより線量率の上昇し、雨が止むとともに減少する。積雪は放射性物質からの放射線を遮蔽するため線量率の低下につながっている。

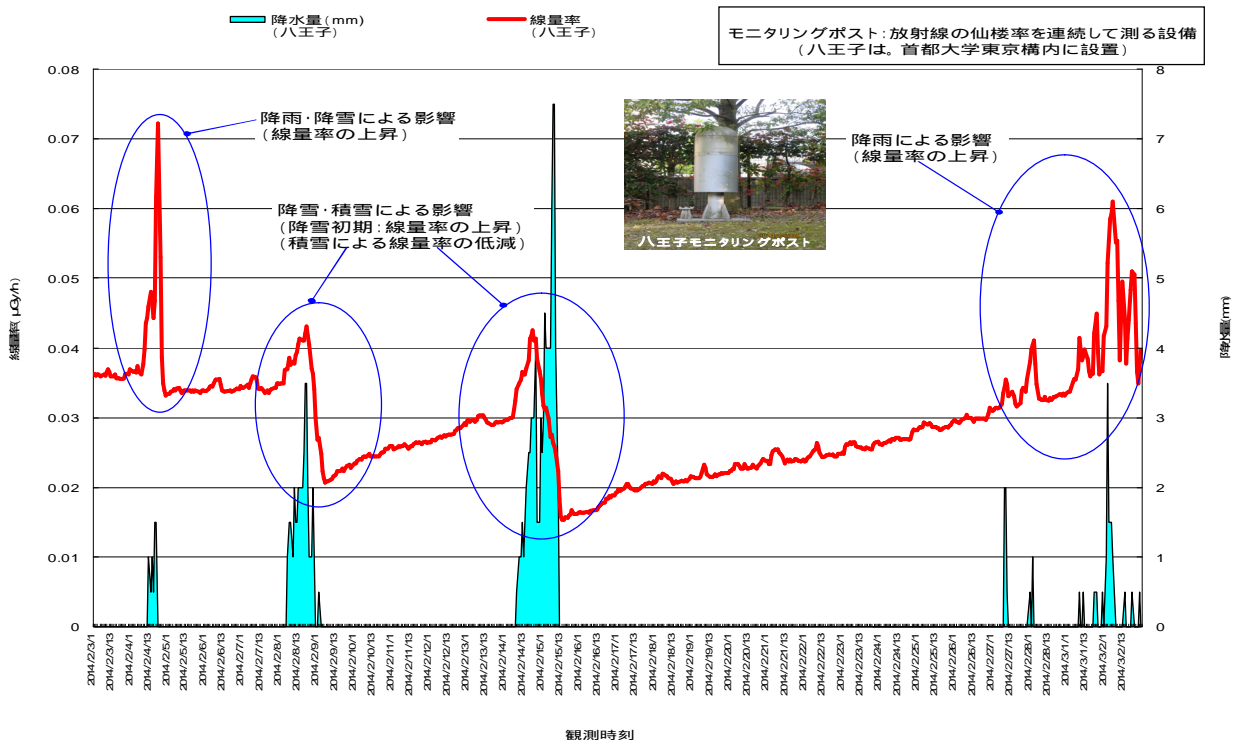
東京都心の気象（降水量、降雪量、積雪量）と放射線量率の関係
(2014年2月3日～3月2日)



東京都心と八王子の気象と放射線量率の関係 (2014年2月3日～3月2日)



八王子の降水量と放射線量率の関係 (2014年2月3日～3月2日)



出典:「気象庁 HP ホーム > 各種データ・資料 > 過去の気象データ検索 > 日ごとの値」を基にグラフ化
東京地区の気象

http://www.data.jma.go.jp/obd/stats/etrn/view/daily_s1.php?prec_no=44&block_no=47662&year=2014&month=02&day=28&view=

八王子地区の気象

http://www.data.jma.go.jp/obd/stats/etrn/view/daily_a1.php?prec_no=44&block_no=0366&year=2014&month=2&day=&view=